



Installation / Sauvegarde
Restauration / Mise à jour

SPIP version 1.8.x

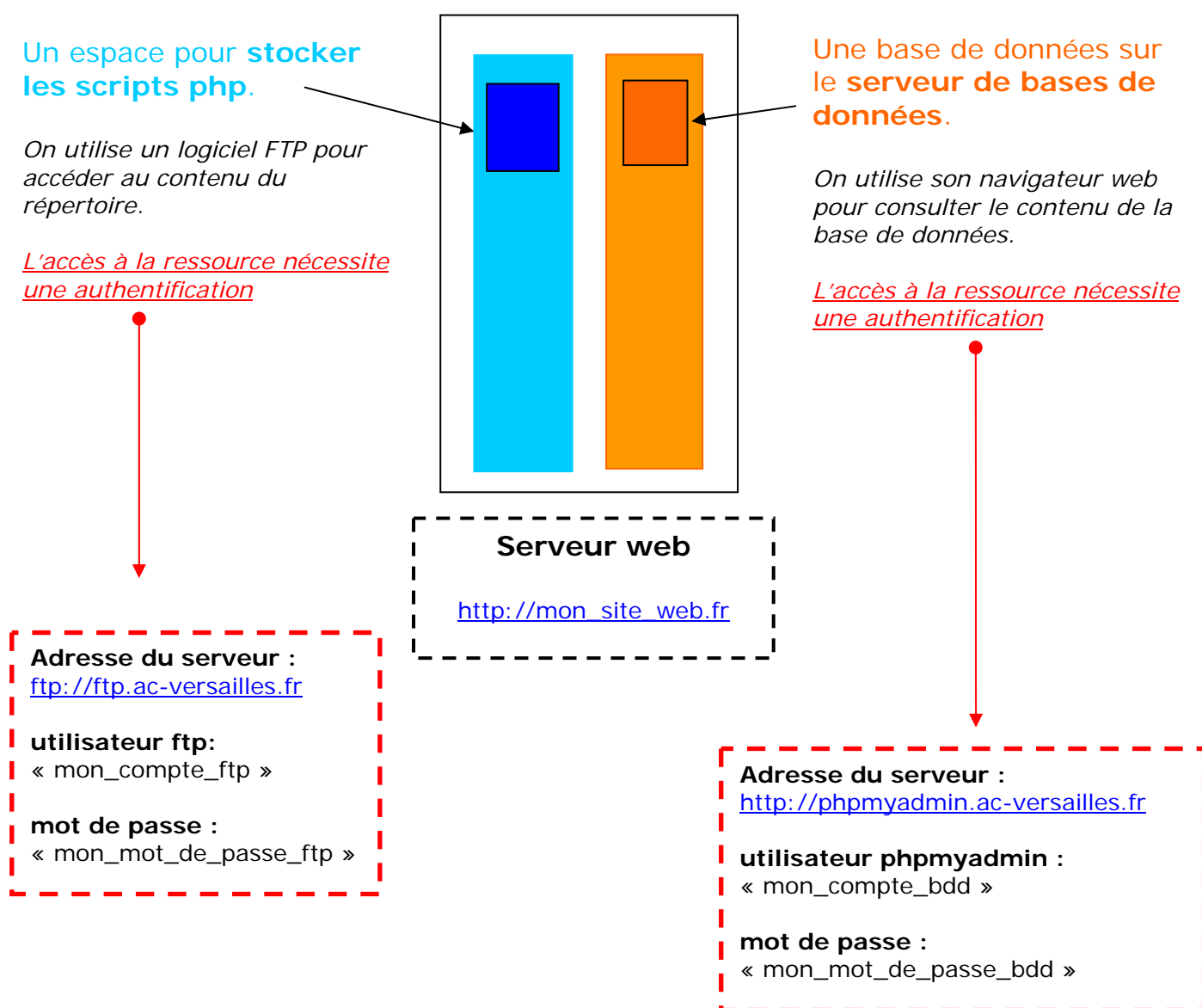
Serveur (Linux)

Introduction

Nous allons aborder tous les aspects techniques liés à la mise en place d'un site web fonctionnant avec SPIP¹.

SPIP est un gestionnaire de contenu dynamique. Il est intégralement programmé en php. Pour le faire fonctionner vous devez disposer d'un **serveur web** qui **interprète les scripts php**.

La gestion des contenus est faite par le biais d'une **base de données**. Celle-ci doit être hébergée sur votre serveur web. Vous devez donc disposer d'un **serveur de bases de données de type MySql**.



¹ Système de Publication pour l'Internet Partagé

Installation

Étape 1 : télécharger la dernière version de SPIP

Nous commençons très simplement. Allez sur le site officiel de SPIP pour télécharger la version 1.8.1 de SPIP : <http://www.spip.net/spip-dev/DISTRIB/SPIP-v1-8-1.zip>

En cliquant sur le lien vous lancez le téléchargement du fichier **SPIP-v1-8-1.zip**

Décompressez l'archive **ensuite** dans un répertoire, *Mes documents* par exemple. Cette étape est importante puisqu'elle va permettre d'extraire tous les fichiers de l'archive zip.

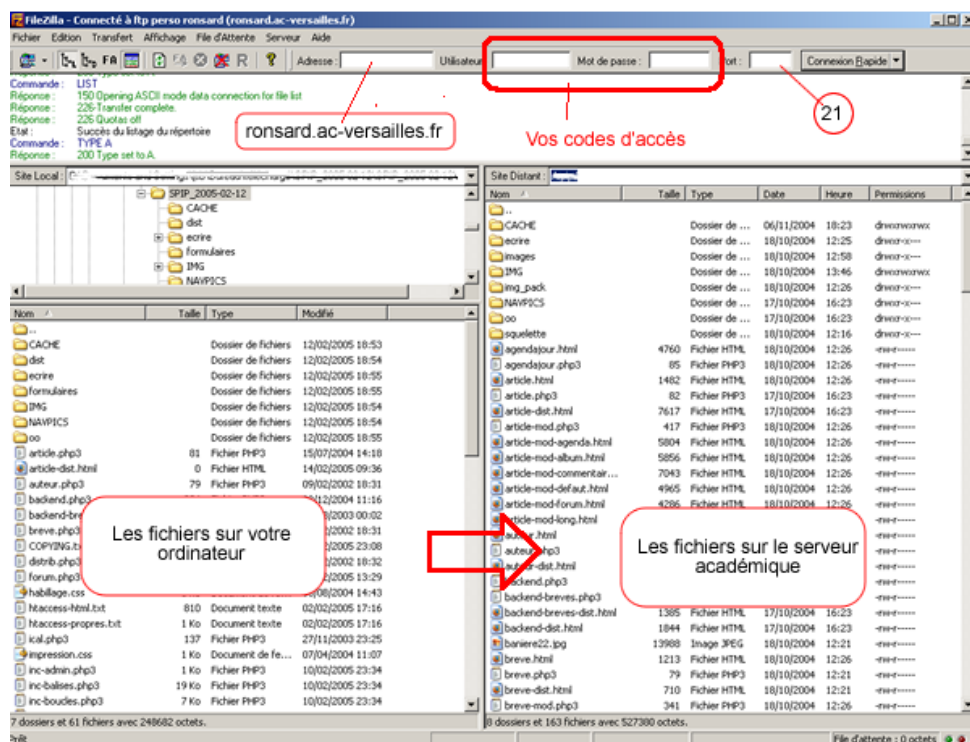
Étape 2 : transférer les fichiers sur le serveur

Pour cette étape vous allez utiliser un client FTP, *FileZilla* par exemple. Celui-ci va vous permettre de transférer les fichiers extraits précédemment vers le serveur académique.

⚠ Attention, transférez les fichiers contenus dans le répertoire décompressé, pas le répertoire lui-même.

Je ne détaille pas le fonctionnement du logiciel *FileZilla*. Vous trouverez tout ce qu'il faut sur le site de Framasoft : <http://www.framasoft.net/article1011.html>

Une fois la prise en main de *FileZilla* faite, vous devez transférer les fichiers vers le serveur. Une authentification est nécessaire. Les codes sont sur le document qui vous a été transmis. **Vous utilisez la première série de codes donnés (nom de login et mot de passe FTP).**

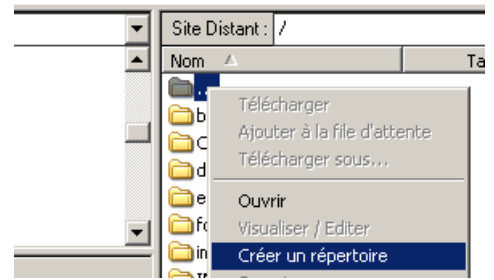


Étape 2bis : le répertoire de gestion des sessions (optionnel)

Vous devez créer à la racine de votre site un répertoire /sessions.

Cette démarche est spécifique à certains serveurs² pour permettre la gestion des sessions (authentification des utilisateurs).

Pensez à modifier les droits d'écriture sur le répertoire. La démarche est la même que dans l'étape 2ter.



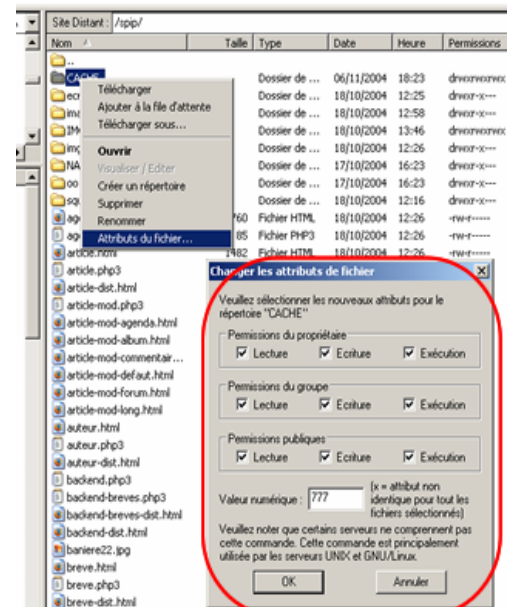
Étape 2ter : modifier des droits accès (optionnel)

Certains serveurs par mesure de sécurité mettent des restrictions d'accès sur les répertoires de votre site web.

Pour fonctionner SPIP a besoin d'écrire dans les répertoires /IMG /CACHE écrire écrire/data et écrire/upload de votre site.

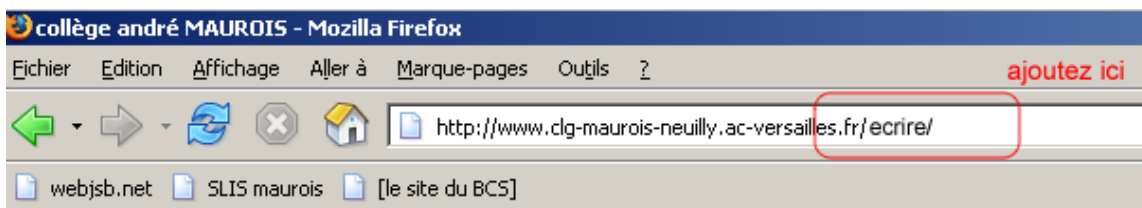
Rien de plus simple, prenez votre client FTP, et modifiez les droits d'écriture sur les répertoires.

- La valeur numérique doit être 777
- Ou vous cochez Lecture/Ecriture/Exécution pour les trois groupes d'utilisateurs.



Étape 3 : initialisation du site

Vous devez taper *url de votre site* dans la barre d'adresse de votre navigateur, suivi de **/ecrire/**



Vous avez maintenant besoin de votre deuxième série de codes, correspondant à l'accès à l'interface d'administration PhpMyadmin.

Cette étape permet d'initialiser la connexion de votre site avec la base de données créée sur le serveur académique. **Suivez les écrans qui vous sont proposés en répondant aux questions. En particulier :**

² cas du serveur académique (RONSARD)

Installation du système de publication...

Première étape : **Votre connexion MySQL**

Consultez les informations fournies par votre hébergeur : vous devez y trouver, si votre hébergeur supporte MySQL, les codes de connexion au serveur MySQL. [?](#)

Adresse de la base de données

(Souvent cette adresse correspond à celle de votre site, parfois elle correspond à la mention «localhost», parfois elle est laissée totalement vide.)

Le login de connexion

(Correspond parfois à votre login d'accès au FTP; parfois laissé vide)

Le mot de passe de connexion

(Correspond parfois à votre mot de passe pour le FTP; parfois laissé vide)

- **Adresse de la base de données** : laisser **localhost**,
- **Login de connexion** : correspond au nom de l'**utilisateur phpmyadmin** indiqué dans les paramètres qui vous ont été envoyés,
- **Mot de passe de connexion** : le mot de passe qui lui est associé, indiqué dans les paramètres qui vous ont été envoyés.

Ensuite, pour les 5 écrans suivants, notez soigneusement les paramètres que vous aurez entrés (identifiants et mot de passe d'accès en particulier)

Étape 4 : choix et installation des squelettes

Les squelettes sont un ensemble de fichiers qui déterminent l'apparence de votre site web. Le principe de fonctionnement est assez simple. Pour chaque contenu saisi dans la partie privée (interface rédacteur), il existe un gabarit capable de restituer les données dans l'interface publique.

SPIP est livré avec des squelettes par défaut. Ils sont stockés dans le répertoire /dist. Il est fortement déconseillé de modifier son contenu. Ils pourront servir de gabarits de secours.

Choisir des squelettes

Quelques recommandations pour faire le bon choix :

- Certains squelettes ne sont pas libre d'utilisation, vérifiez les conditions d'utilisation auprès de son auteur,

- Les squelettes sont entièrement programmables, vérifiez que les fonctionnalités programmées correspondent à vos besoins,
- Il peut exister des incompatibilités avec d'anciennes versions de SPIP,
- Privilégiez les squelettes documentés, il sera plus facile de faire des modifications.

Comment trouver des squelettes ?

- En contactant les concepteurs du site web dont vous souhaitez utiliser les squelettes. Le point de départ peut être l'annuaire du site officiel de SPIP. http://www.spip.net/fr_article884.html
- La deuxième stratégie est plus simple. Rendez vous dans la rubrique squelettes du site spip-contrib.net. Les concepteurs y déposent leurs contributions. La documentation associée est souvent très complète. <http://www.spip-contrib.net/-Squelettes->

Installer des squelettes

L'installation des squelettes se fait très simplement dans la plupart des cas. La démarche consiste comme pour l'installation de SPIP au transfert FTP du contenu d'une archive.

1. télécharger les squelettes

Nous allons commencer par télécharger l'archive qui contient les squelettes choisis. ftp://ftp.ac-versailles.fr/Internet/spip/nono/Nono_1_7_7.zip

Décompressez l'archive **ensuite** dans un répertoire, *Mes documents* par exemple. Cette étape est importante puisqu'elle va permettre d'extraire tous les fichiers de l'archive zip.

2. Transférer les fichiers

Pour cette étape vous allez utiliser un client FTP. Celui-ci va vous permettre de transférer les fichiers extraits précédemment vers le serveur académique.

 **Attention, transférez les fichiers contenus dans le répertoire décompressé, pas le répertoire lui-même.**

La démarche est la même que pour l'installation de SPIP. **Les fichiers sont transférés à la racine du site.**

3. Configurez les fonctionnalités (optionnel)

Dans le cas des squelettes nono, vous avez une documentation complète qui donne les procédures d'activation des différentes fonctionnalités.

ftp://ftp.ac-versailles.fr/Internet/spip/nono/configurer_Nono_v_0.5.pdf

Sauvegarde

La sauvegarde d'un site fonctionnant avec SPIP se fait en deux étapes :

- Sauvegarde de la base de données
- Sauvegarde des fichiers (le répertoire /IMG et squelettes)

Étape 1 : les données contenues dans la base de données.

La sauvegarde de la base de données peut se faire à deux niveaux. **Les deux méthodes ne sont pas compatibles.**

- **méthode 1 :** A l'aide de l'**outil d'administration du serveur web** : Cette démarche permet de faire une sauvegarde complète de la base. On peut utiliser cette méthode pour transférer la base de données sur un autre serveur.



Cette méthode interdit une restauration de la base par l'interface SPIP.

Tout le travail se fait à l'aide du navigateur web. Rendez vous à l'adresse suivante : <http://phpmyadmin.ac-versailles.fr/>

Naviguez dans l'interface et sélectionnez l'onglet *exporter*.

1. **Sélectionnez** la base à sauvegarder,
2. **Choisissez** le format de sauvegarde,
3. **Sélectionnez** les options de sauvegarde,
4. **Lancez** la sauvegarde,

L'enregistrement du fichier .sql est fait sur votre disque dur !

- **méthode 2** : Par le biais de l'**interface de sauvegarde de SPIP**. Cette méthode sauvegarde l'essentiel de la base de données. On ne sauvegarde pas : l'index du moteur de recherche, les statistiques...

Cette méthode est à privilégier pour la sauvegarde dite classique.

1. Dans l'interface d'administration

Rendez-vous dans l'interface d'administration.
Sélectionnez Configuration, puis Maintenance du site.



Maintenance technique

Sauvegarder/restaurer la base ✖ Effacer la base

Sauvegarder le contenu de la base

Cette option vous permet de sauvegarder le contenu de la base dans un fichier qui sera stocké dans le répertoire *ecrire/data/*. N'oubliez pas également de récupérer l'intégralité du répertoire *IMG/*, qui contient les images et les documents utilisés dans les articles et les rubriques.

Attention: cette sauvegarde ne pourra être restaurée QUE dans un site installé sous la même version de SPIP. Il ne faut donc surtout pas « vider la base » en espérant réinstaller la sauvegarde après une mise à jour... Consultez la [documentation de SPIP](#).

Vous pouvez choisir de sauvegarder le fichier sous forme compressée, afin d'écourter son transfert chez vous ou sur un serveur de sauvegardes, et d'économiser de l'espace disque.

sauvegarde compressée sous **ecrire/data/dump.xml.gz**

sauvegarde non compressée sous **ecrire/data/dump.xml**

Sauvegarder la base

1. Choisissez votre format de sauvegarde,



le format **.gz** n'est pas lu nativement par Windows.

2. Lancez la sauvegarde.

2. Création du fichier d'authentification

Une nouvelle fenêtre s'ouvre,

Action : exportation de la base vers dump.xml

Authentification (par FTP). [?](#)

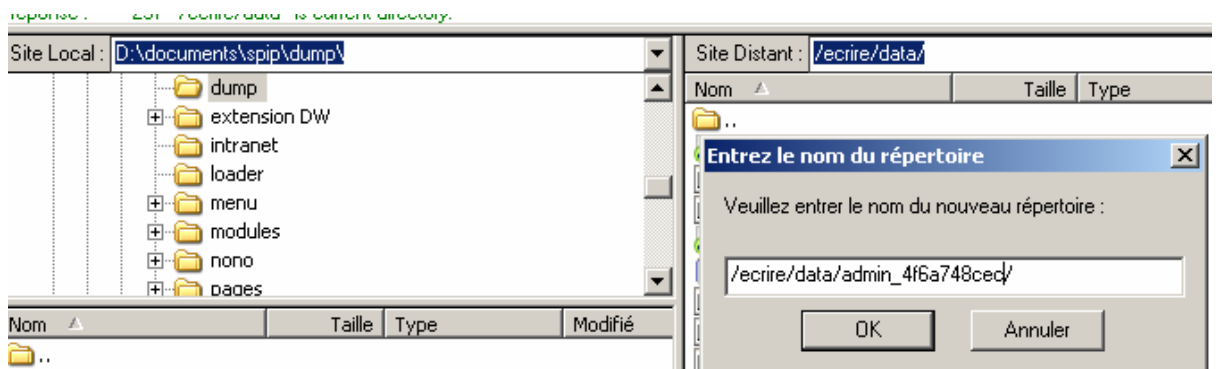
Veillez créer un fichier ou un répertoire nommé :

`admin_9c63d20d0c`

à l'intérieur du sous-répertoire **ecrire/data/**, puis :

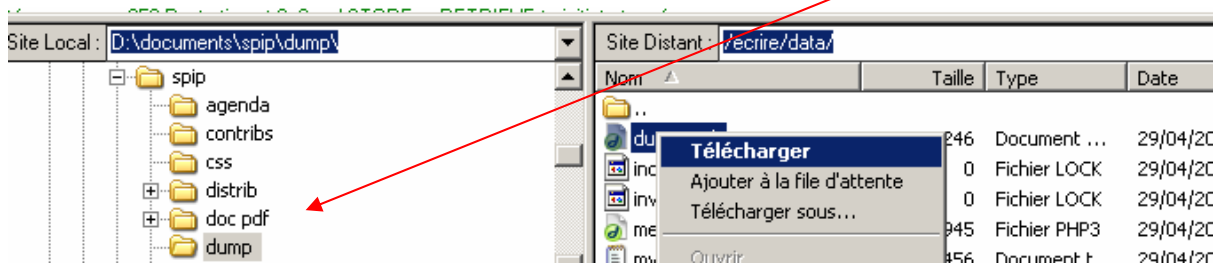
recharger cette page

Vous avez maintenant besoin de votre logiciel ftp. Créez un répertoire dans le sous répertoire `/ecrire/data/`.



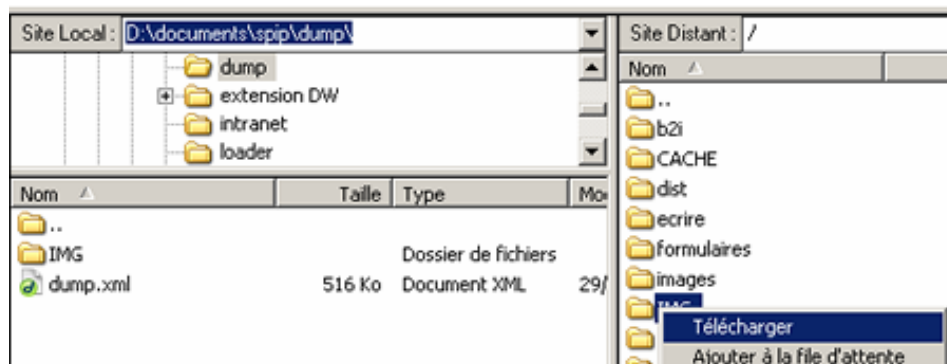
3. Créer et récupérer le fichier .xml

Après avoir rechargé la page, vous pouvez récupérer le fichier `dump.xml` fabriqué par SPIP dans le répertoire `/ecrire/data/` pour le **stocker sur votre disque dur**.



Étape 2 : les fichiers stockés dans les répertoires du site web.

- Vous utilisez toujours votre logiciel ftp. Maintenant, il faut **récupérer les documents stockés dans le répertoire /IMG**.



- Vous pouvez aussi sauvegarder les squelettes. Le transfert se fait de la même façon que pour le répertoire /IMG.

⚠ Dans le cas des squelettes Nono, vous sauvegardez les deux fichiers de configuration situés à la racine du site : `/nono_conf.txt` et `/nono_habillage.css`.

La sauvegarde de votre site SPIP est finie.

Restauration

La restauration d'un site fonctionnant avec SPIP se peut se faire à partir de plusieurs éléments sauvegardés :

- le fichier .xml de sauvegarde,
- la copie du répertoire /IMG,
- les fichiers de configuration des squelettes (optionnel)

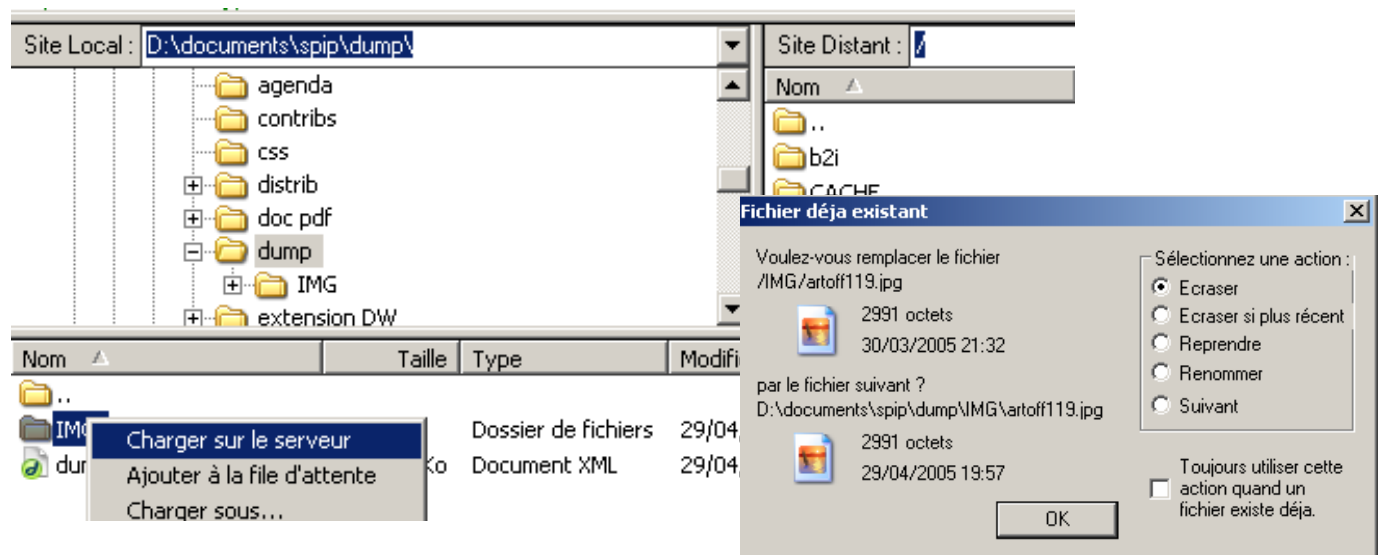
 Il n'est pas possible de restaurer une version antérieure de la base de données.

 La restauration efface toutes les données, même les utilisateurs (administrateurs compris).

Étape 1 : restauration des fichiers

- **Le répertoire /IMG**

La restauration des fichiers se fait à l'aide de votre logiciel FTP.



 Vous choisissez d'écraser les fichiers existants sur le serveur !

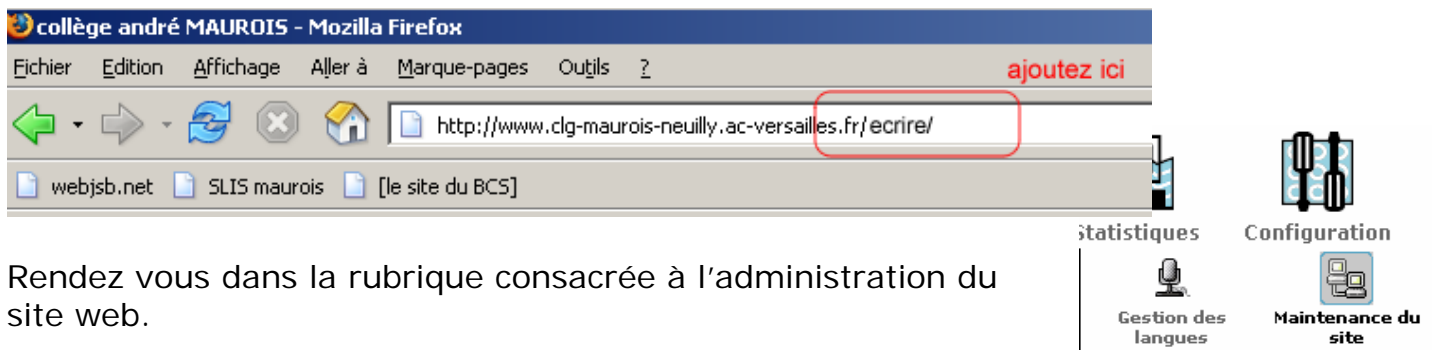
Cette procédure est plus ou moins longue. Tout dépend de la quantité de données à transférer sur le serveur web.

- **Les fichiers de configuration (squelettes)**

La restauration des squelettes se fait simplement en chargeant à la racine du site les squelettes puis les fichiers de configuration. (voir installation des squelettes)

Étape 2 : restauration de la base de données

Pour restaurer la base de données vous devez passer par l'interface web d'administration de votre site web.



Rendez vous dans la rubrique consacrée à l'administration du site web.

1. charger le fichier dump.xml

Vous devez placer le fichier sauvegardé dump.xml dans le répertoire /ecrire/data de votre site web.

Restaurer le contenu d'une sauvegarde de la base

Cette option vous permet de restaurer une sauvegarde précédemment effectuée de la base. A cet effet, le fichier contenant la sauvegarde doit avoir été placé dans le répertoire *ecrire/data/*. Soyez prudent avec cette fonctionnalité : **les modifications, pertes éventuelles, sont irréversibles.**

Veillez entrer le nom du fichier (celui-ci peut être compressé ou non) :

Lancez la restauration de la base de données...

2. Créez le fichier d'authentification

La procédure est la même que pour la sauvegarde de La base de données.

Action : restauration de la sauvegarde dump.xml

Authentification (par FTP). [?](#)

Veillez créer un fichier ou un répertoire nommé :

à l'intérieur du sous-répertoire **ecrire/data/**, puis :

Créez un répertoire dans le sous répertoire */admin_bfa5ead0ef* dans */ecrire/data* puis rechargez la page.

Votre restauration est maintenant finie.

Mise à jour

- ⚠ Avant toute mise à jour, faites une sauvegarde complète de votre site,
- ⚠ Vérifiez la compatibilité des squelettes avec la nouvelle version de SPIP.

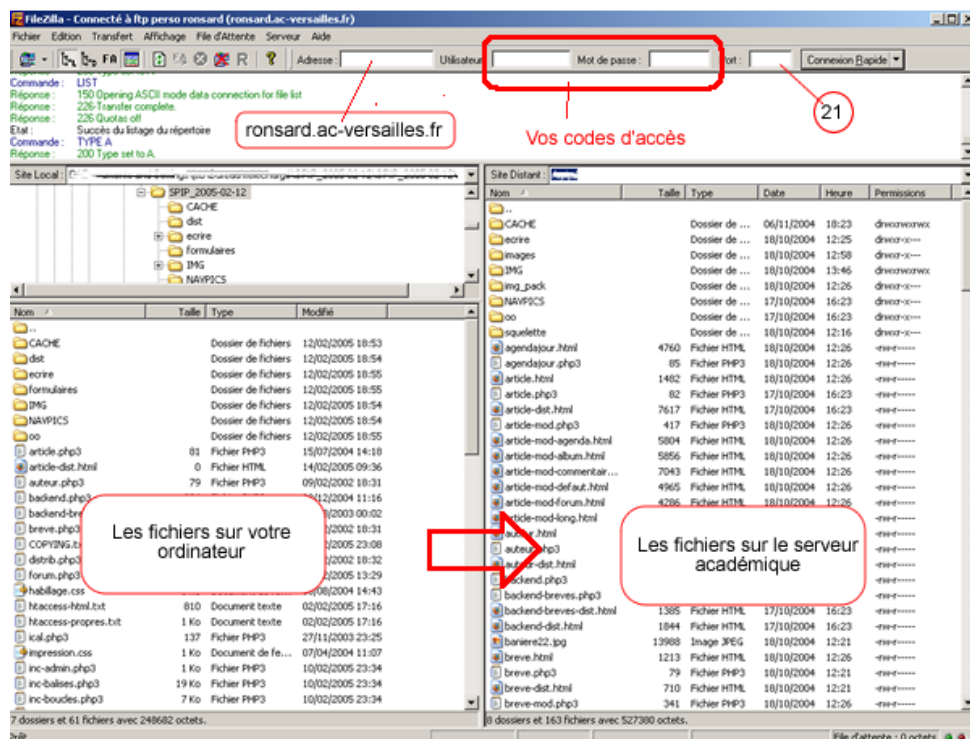
Étape 1 : télécharger la dernière version de SPIP

La mise à jour d'un site SPIP commence comme son installation. Vous devez télécharger la nouvelle version sur le site officiel : <http://www.spip.net/spip-dev/DISTRIB/>

Décompressez l'archive **ensuite** dans un répertoire, *Mes documents* par exemple. Cette étape est importante puisqu'elle va permettre d'extraire tous les fichiers de l'archive zip.

Étape 2 : transférer les nouveaux fichiers sur le serveur

Pour cette étape vous allez utiliser votre client FTP. Celui-ci va vous permettre de transférer les fichiers extraits précédemment vers le serveur académique.



- ⚠ Attention, vous devez écraser les fichiers existants.

La mise à jour des fichiers est maintenant finie.

Étape 3 : mise à jour de la base de données

- ⚠ Cette méthode n'est pas réversible. Vous devez avoir fait vos sauvegardes !!

1. Accédez à l'interface d'administration

Vous devez taper *url de votre site* dans la barre d'adresse de votre navigateur, suivi de **/ecrire/**



La démarche de mise à jour s'apparente à la méthode de sauvegarde de la base.

Action : mise à niveau de votre base MySQL

Vous venez de mettre à jour les fichiers SPIP. Il faut maintenant mettre à niveau la base de données du site.

Authentification (par FTP). [?](#)

Veillez créer un fichier ou un répertoire nommé :

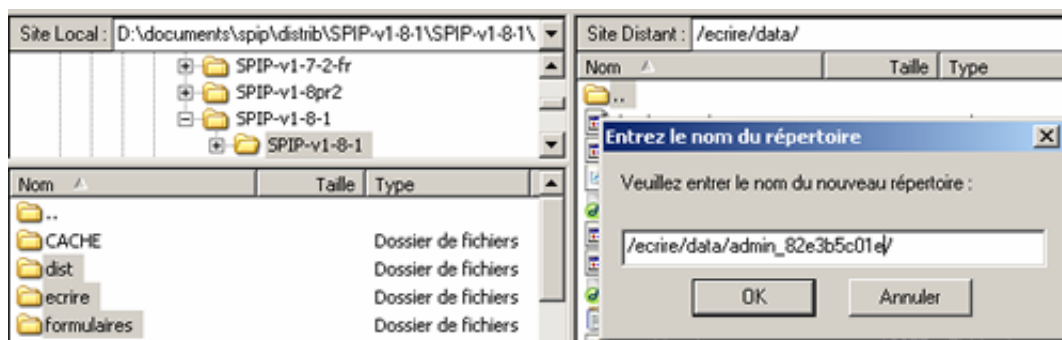
`admin_82e3b5c01e`

à l'intérieur du sous-répertoire `ecrire/data/`, puis :

[recharger cette page](#)

2. Créez le fichier d'authentification FTP

Créez un répertoire dans le sous répertoire `/ecrire/data/` à l'aide de votre logiciel FTP.



3. Rechargez la page web

Votre mise à jour de la base de données est terminée.

La mise à jour de votre site web est terminée.